

# I vaccini: le opportunità preventive disponibili

RELATORE:

Dott.ssa Maria Grimaldi

U.O.S Procedure di acquisto  
e approvvigionamenti e magazzino



CON IL PATROCINIO DI:

REGIONE CAMPANIA

CHARITAS  
SPERENTIA

SOCIETÀ ITALIANA DI FARMACIA  
OSPEDALIERA E DEL SERVIZIO FARMACIA DEI  
DELLA AZIENDE SANITARE

**IL FARMACISTA SSN  
NEL PNRR:**  
**STRATEGIE E TECNOLOGIE INNOVATIVE  
DI ACCESSO E GESTIONE DELLE CURE  
PER UNA MEDICINA DI PROSSIMITÀ**

# La vaccinazione

---

La vaccinazione rappresenta uno degli interventi più efficaci e sicuri a disposizione della Sanità Pubblica per la **prevenzione primaria delle malattie infettive**. Tale pratica comporta benefici non solo per effetto diretto sui soggetti vaccinati, ma anche in modo indiretto, inducendo protezione ai soggetti non vaccinati (*herd-immunity*)

Grazie ai vaccini è possibile prevenire in modo efficace e sicuro malattie gravi o che possono causare importanti complicanze, sequele invalidanti e morte.

# L'importanza del Piano Nazionale di Prevenzione Vaccinale

---

Il **Piano Nazionale di Prevenzione Vaccinale (PNPV)** è uno degli strumenti attraverso cui lo Stato garantisce la tutela della salute dei cittadini, come indicato dal Piano d'azione Europeo per le vaccinazioni, stilato dall'Organizzazione Mondiale della Sanità (OMS), attraverso il quale i cittadini Italiani potranno beneficiare di una **offerta di salute, attiva e gratuita**, tra le più avanzate in Europa.

Nel **Calendario vaccinale**, incluso nel Piano Nazionale Prevenzione Vaccinale (PNPV) 2017-2019, approvato in Conferenza Stato-Regioni con Intesa del 19 gennaio 2017, sono riportate le vaccinazioni offerte in maniera attiva e gratuita, divise per fasce d'età. In considerazione delle condizioni eccezionali provocate dalla pandemia di COVID-19, con deliberazione della Conferenza Stato-Regioni del 25 marzo 2021, la validità del PNPV è stata prorogata a tutto il 2021.

Attualmente sono state elaborate le raccomandazioni del NITAG (National Immunization Technical Advisory Group) per la realizzazione del PNPV 2020-2022 volte a porre in continuità gli obiettivi strategici contenuti nel PNPV 2017-2019.

# PNPV e Calendario Vaccinale

---

Il **PNPV** e il relativo **Calendario vaccinale** hanno come **obiettivo primario** l’*“armonizzazione delle strategie vaccinali in atto nel Paese, al fine di garantire alla popolazione, indipendentemente da luogo di residenza, reddito e livello socio-culturale, i pieni benefici derivanti dalla vaccinazione, intesa sia come strumento di protezione individuale che di prevenzione collettiva, attraverso l’equità nell’accesso a vaccini di elevata qualità, anche sotto il profilo della sicurezza, e disponibili nel tempo (prevenendo, il più possibile, situazioni di carenza), e a servizi di immunizzazione di livello eccellente”*.

Il **calendario vaccinale** rappresenta un’utile guida per operatori sanitari dei servizi vaccinali, medici di medicina generale, pediatri e anche per i genitori, ma soprattutto diviene lo **strumento di attuazione delle strategie vaccinali** di ogni singola Regione e/o Provincia autonoma. In particolare alle Regioni spetta il compito di tradurre in pratica gli indirizzi del PNPV: ogni Regione redige il calendario vaccinale, definendo le vaccinazioni non incluse nei LEA e le modalità della compartecipazione alla spesa.

# Il Calendario vaccinale 2017-2019

Inserito nel DPCM sui Livelli essenziali di assistenza (LEA) e pertanto i cittadini che rientrano tra le categorie target hanno diritto ad usufruirne gratuitamente.

Vaccino	0gg-30gg	3* mese	4* mese	5* mese	6* mese	7* mese	11* mese	13* mese	15* mese	6* anno	12*-18* anno	19-49 anni	50-64 anni	> 64 anni	Soggetti ad aumentato rischio	
DTPa**		DTPa		DTPa			DTPa			DTPa***	dTpaIPV	1 dose dTpa**** ogni 10 anni			(1)	
IPV		IPV		IPV			IPV			IPV						
Epatite B	EpB-EpB*	Ep B		Ep B			Ep B								(2)	
Hib		Hib		Hib			Hib								(3)	
Pneumococco		PCV		PCV			PCV							PCV+PPSV	(4) **	
MPRV								MPRV		MPRV					(5) ^	
MPR								oppure MPR		oppure MPR					(5) *****	
Varicella								↓ V		↓ V					(6)*	
Meningococco C								Men C <sup>5</sup>			Men ACWY coniugato				(7)	
Meningococco B**		Men B	Men B		Men B			Men B								
HPV											HPV*: 2-3 dosi (in funzione di età e vaccino)				(8)	
Influenza														1 dose all'anno	(9) **	
Herpes Zoster														1 dose#	(10)	
Rotavirus		Rotavirus## (due o tre dosi a seconda del tipo di vaccino)														
Epatite A															(11)	

- IPV = vaccino antipolio inattivato
- Ep B = vaccino contro il virus dell'epatite B
- Hib = vaccino contro le infezioni invasive da *Haemophilus influenzae* tipo b
- DTPa = vaccino antidifterite-tetano-pertosse acellulare
- dTpa = vaccino antidifterite-tetano-pertosse acellulare, formulazione per adulti
- dTpa-IPV = vaccino antidifterite-tetano-pertosse acellulare e polio inattivato, formulazione per adulti
- MPRV = vaccino tetravalente per morbillo, parotite, rosolia e varicella
- MPR = vaccino trivalente per morbillo, parotite, rosolia
- V = vaccino contro la varicella
- PCV = vaccino pneumococcico coniugato
- PPSV = vaccino pneumococcico polisaccaridico
- MenC = vaccino contro il meningococco C coniugato
- MenB = vaccino contro il meningococco B
- HPV = vaccino contro i papillomavirus
- Influenza = vaccino contro l'influenza stagionale
- Rotavirus = vaccino contro i rotavirus

	Co-somministrare nella stessa seduta
	Somministrare in seduta separata
	Vaccini per categorie a rischio

# Vaccinazioni obbligatorie

Sulla base delle novità introdotte dalla legge 31 luglio 2017, n. 119 "Conversione in legge, con modificazioni, del decreto-legge 7 giugno 2017, n. 73, recante disposizioni urgenti in materia di prevenzione vaccinale", per i minori di età compresa tra 0 e 16 anni e per i minori stranieri non accompagnati sono obbligatorie e gratuite le seguenti vaccinazioni:

anti-poliomielitica  
anti-difterica  
anti-tetanica  
anti-epatite B  
anti-pertosse  
anti-Haemophilus influenzae tipo b

**anti-morbillo**  
**anti-rosolia**  
**anti-parotite**  
**anti-varicella**

Quadrivalente oppure  
Trivalente + Varicella

La somministrazione simultanea di alcuni vaccini non presenta controindicazioni. Infatti sono presenti in commercio vaccini combinati che consentono, con un'unica somministrazione, di proteggersi da più malattie (**es. vaccino ESAVALENTE per difterite-tetano-pertosse-polio salk-emofilo b-epatite B), inoltre può essere somministrato, in sedi diverse, in concomitanza con la vaccinazione anti-pneumococcica**

L'obbligatorietà per le ultime quattro (**anti-morbillo, anti-rosolia, anti-parotite, anti-varicella**) è soggetta a revisione ogni tre anni in base ai dati epidemiologici e delle coperture vaccinali raggiunte.

# Vaccinazioni Raccomandate

Alle 10 vaccinazioni se ne aggiungono altre **4 fortemente raccomandate** che il Decreto prevede ad offerta attiva e gratuita, ma senza obbligo, da parte di Regioni e Province autonome:

**anti-meningococcica B:** tre dosi iniziali nel primo anno di vita; 4° dose nel secondo anno di vita (ciclo a tre dosi se la vaccinazione fosse iniziata dopo il 6° mese, le prime due da eseguire rispettivamente al 7° e al 9° mese di vita);

**anti-meningococcica C:** l'offerta attiva gratuita della vaccinazione Antimeningococco con la formulazione tetravalente (Men ACWY coniugato) al 13°- 15°; **estensione** alla coorte 12/18 enni della gratuità della vaccinazione, sia ai soggetti mai vaccinati in precedenza sia a quelli già immunizzati, almeno 5 anni prima, con Men C.;

**anti-pneumococcica:** co-somministrazione con esavalente nel primo e secondo anno. Offerta attiva del vaccino antipneumococcico nei soggetti di età  $\geq$  a 65 anni.

- ai soggetti adulti che non hanno effettuato alcuna vaccinazione pneumococcica, verrà somministrata la prima dose con **vaccino antipneumococcico coniugato 20 valente** (disponibile dal 24/05/2022);
- ai soggetti vaccinati precedentemente con **vaccino antipneumococcico 13 valente** verrà somministrata, secondo la schedula sequenziale, **il vaccino antipneumococcico polisaccaridico 23 valente**

**anti-rotavirus:** primo anno di vita (due o tre dosi in funzione del vaccino utilizzato) **E'** Co- somministrabile con le altre vaccinazioni previste per l'età - esavalente

# Vaccinazioni PNPV

**Vaccinazione anti – HPV:** il 12° anno di vita è l'età preferibile per l'offerta attiva a tutta la popolazione (maschi e femmine)

La schedula vaccinale prevede 2 o 3 dosi in funzione dell'età e del vaccino.

## *Decreto del Commissario ad Acta n.76 del 18/10/2019 Regione Campania*

- Confermare l'offerta attiva e gratuita per le ragazze e ragazzi dodicenni, dando la possibilità ai centri vaccinali e PLS di somministrarlo già dai 9 anni
- Disporre la gratuità alle donne fino a 25 anni a partire dalla coorte 1996
- Estendere l'offerta attiva e gratuita alle donne venticinquenni non vaccinate in precedenza, in occasione della prima chiamata allo screening del cervicocarcinoma (pap-test)
- Offrire gratuitamente la vaccinazione alle donne che sono state sottoposte a recenti trattamenti per lesioni HPV-correlate



# Vaccinazioni PNPV

**Vaccinazione Herpes Zoster:** Ministero della salute circolare n. 0008770 del 08/03/2021 ha pubblicato un aggiornamento sulla vaccinazione Herpes zoster ricordando che il PNPV prevede che la vaccinazione anti H-Z debba essere offerta attivamente ai soggetti di 65 anni di età e ai soggetti a rischio a partire dai 50 anni in presenza di diabete mellito, patologie cardiovascolari, BPCO e soggetti destinati a terapia immunosoppressiva

a) Soggetti di età 18-49 anni	b) Soggetti di età pari o superiore ai 50 anni altamente fragili e con rischio aumentato di HZ o di complicanze ad esso associato
Cardiopatie croniche (esclusa l'ipertensione)	Diabete mellito trattato con terapia insulinica o con almeno due farmaci ipoglicemizzanti o diabete con complicanze
Diabete mellito	Cardiopatie croniche con scompenso cardiaco in classe avanzata – NYHA III-IV, post shock cardiogeno, portatori di dispositivi medici cardiaci impiantati attivi
Malattie polmonari croniche	BPCO, asma, fibrosi polmonare, soggetti in ossigenoterapia
Candidati a terapia immunosoppressiva	Candidati a terapia immunosoppressiva
Malattie reumatologiche in attesa o in corso di terapia immunosoppressiva	Malattie reumatologiche in attesa o in corso di terapia immunosoppressiva
Patologie oncologiche o oncoematologiche	Patologie oncologiche o oncoematologiche
Trattamento dialitico	Trattamento dialitico
Positività all'HIV	Positività all'HIV
Attesa di trapianto d'organo solido	Attesa di trapianto d'organo solido
Trapiantati di organo solido	Trapiantati di organo solido

Trapiantati con cellule staminali ematopoietiche	Trapiantati con cellule staminali ematopoietiche
--	--

**Vaccino ricombinato adiuvato:** schedula vaccinale due dosi da somministrare a distanza di due mesi l'una dall'altra. La seconda dose può essere posticipata di un mese, e fino a sei mesi in caso di necessità

**Co-somministrabile:** con vaccino antinfluenzale inattivato non adiuvato, vaccino polisaccaridico-23 valente, vaccino difterico-tetanico e pertossico ad antigene ridotto

# Vaccinazioni PNPV

**Vaccino anti Herpes-Zoster vivo attenuato** è indicato nei soggetti di età superiore ai 50 anni di età, prevede una schedula vaccinale a 1 dose. Essendo un vaccino vivo attenuato è controindicato nei soggetti immunocompromessi, può essere co-somministrato in concomitanza con il vaccino antinfluenzale inattivato in siti diversi.

Offerta attiva e gratuita, prevista dal PNPV, alle categorie di seguito riportate:

- coorte di età dei 65enni con chiamata attiva
- soggetti di età uguale o superiore ai 50 anni con patologie non comprese nell'elenco b
- recupero soggetti che hanno compiuto 65 anni a partire dal 2017

Schedula vaccinale a una dose

Controindicato nei soggetti immunocompromessi

# Vaccinazioni PNPV

## Circolare Ministero della Salute : Prevenzione e controllo dell'influenza-raccomandazioni per la stagione 2022-2023

Soggetti nei confronti dei quali è da prevedersi l'offerta attiva e gratuita del vaccino antinfluenzale:

### PERSONE AD ALTO RISCHIO DI COMPLICANZE O RICOVERI CORRELATI ALL'INFLUENZA:

- Donne che all'inizio della stagione epidemica si trovano in gravidanza e nel periodo post-partum;
- Bambini di età superiore ai 6 mesi ed adulti fino a 65 anni di età affetti da patologie che aumentano il rischio di complicanze da influenza:
  - a. malattie croniche a carico dell'apparato respiratorio (inclusa l'asma grave, la displasia broncopulmonare, la fibrosi cistica e la broncopatia cronico ostruttiva-BPCO);
  - b. malattie dell'apparato cardio-circolatorio, comprese le cardiopatie congenite e acquisite
  - c. diabete mellito e altre malattie metaboliche (inclusi gli obesi con BMI >30);
  - d. insufficienza renale/surrenale cronica;
  - e. malattie degli organi emopoietici ed emoglobinopatie;
  - f. tumori e in corso di trattamento con chemioterapici;
  - g. malattie congenite o acquisite che comportino carenza produzione di anticorpi, immunosoppressione indotta da farmaci o da HIV;
  - h. malattie infiammatorie croniche e sindromi da malassorbimento intestinale;
  - i. patologie per le quali sono programmati importanti interventi chirurgici;
  - j. patologie associate ad un aumentato rischio di aspirazione delle secrezioni respiratorie (ad es. malattie neuromuscolari);
  - k. epatopatie croniche.
- Soggetti di età pari o superiore a 65 anni (coorte dei nati dal 1957 e precedenti);
- Bambini e adolescenti in trattamento a lungo termine con acido acetilsalicilico, a rischio di Sindrome di Reye in caso di infezione influenzale.
- Individui di qualunque età ricoverati presso strutture per lungodegenti.
- Familiari e contatti (adulti e bambini) di soggetti ad alto rischio di complicanze (indipendentemente dal fatto che il soggetto a rischio sia stato o meno vaccinato).

### SOGGETTI ADDETTI A SERVIZI PUBBLICI DI PRIMARIO INTERESSE COLLETTIVO E CATEGORIE DI LAVORATORI:

- Medici e personale sanitario di assistenza in strutture che, attraverso le loro attività, sono in grado di trasmettere l'influenza a chi è ad alto rischio di complicanze influenzali.
- Forze di polizia
- Vigili del fuoco
- Altre categorie socialmente utili potrebbero avvantaggiarsi della vaccinazione, per motivi vincolati allo svolgimento della loro attività lavorativa (personale degli asili nido e scuole dell'infanzia).
- Lavoratori particolarmente esposti per attività.

### PERSONALE CHE, PER MOTIVI DI LAVORO, È A CONTATTO CON ANIMALI CHE POTREBBERO COSTITUIRE FONTE DI INFEZIONE DA VIRUS INFLUENZALI NON UMANI:

- allevatori
- addetti alle attività di allevamento
- addetti al trasporto di animali vivi
- macellatori e vaccinatori
- veterinari pubblici e libero-professionisti.

### ALTRE CATEGORIE

- Donatori di sangue

### CATEGORIE AGGIUNTIVE PREVISTE DALLA CIRCOLARE MINISTERIALE Prot. 31738/2022

- **Bambini nella fascia d'età 6 mesi – 6 anni (nati tra il 2016 e il 2022)**
- **Persone nella fascia di età 60-64 anni (nati tra il 1958 e il 1962)**

# Tipologie di vaccini antinfluenzali

**INIZIO CAMPAGNA VACCINALE dal 01/10/2022**

- Vaccino quadrivalente (QIV): **6 mesi > 65 anni**
- Vaccino quadrivalente Spray Nasale: **2 – 18 aa**
- Vaccino Quadrivalente su colture cellulari (VIQCC): **Bambini e adulti di età superiore ai 2 anni**
- Vaccino quadrivalente e ad alto dosaggio (QIVHD): **> 60 anni**
- Vaccino quadrivalente Adjuvato: **> 65 aa**

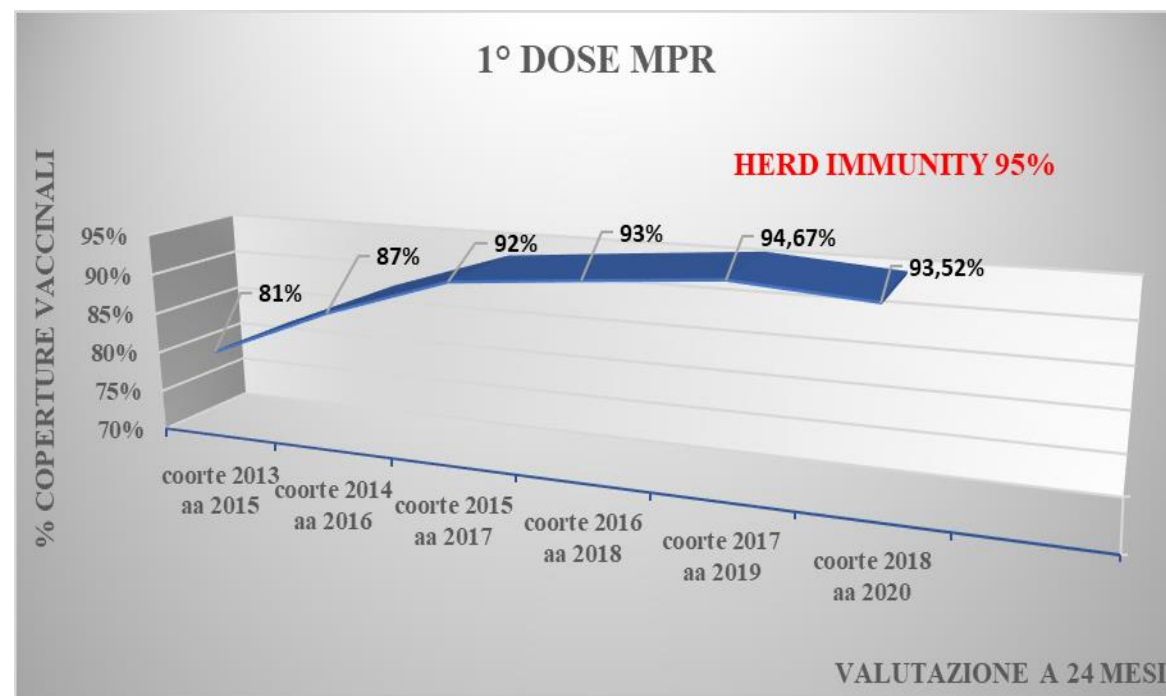
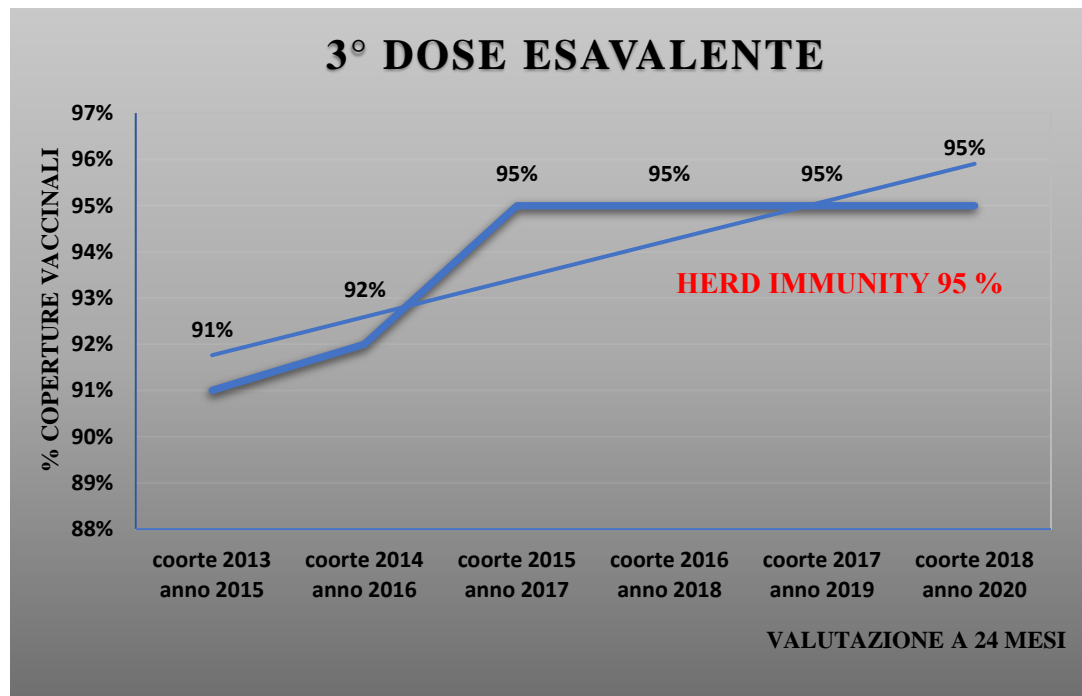
Dati i sintomi simili tra COVID - 19 e influenza si sottolinea l'importanza della vaccinazione **per semplificare la diagnosi e la gestione dei casi sospetti**

## **Monitoraggio obiettivi LEA**

1. Raggiungimento almeno del 75% della popolazione target quale obiettivo minimo, e 95% quale obiettivo ottimale.
2. Miglioramento delle coperture vaccinali dei soggetti di tutte le fasce d'età affetti da patologie croniche a rischio di sviluppare complicanze gravi.

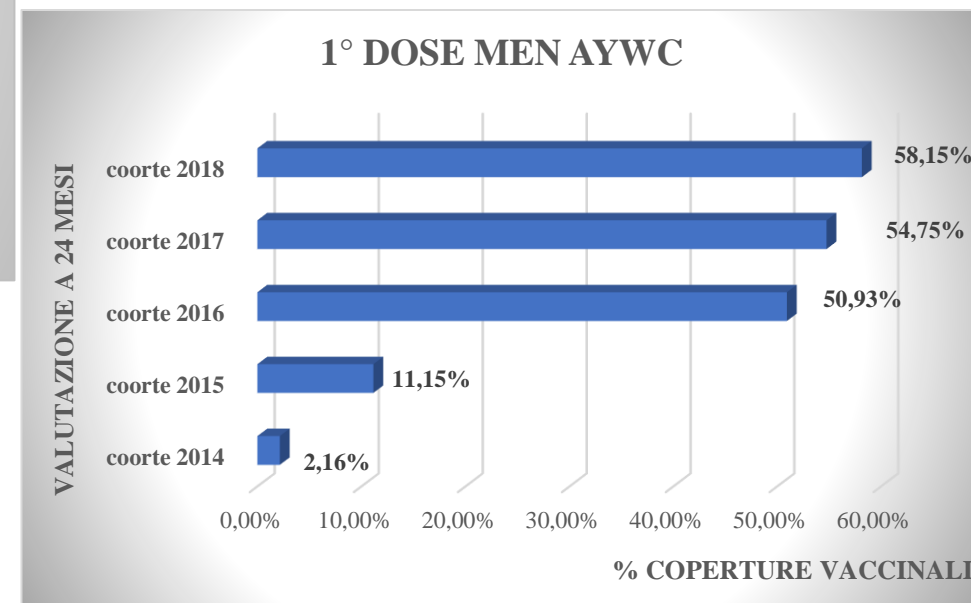
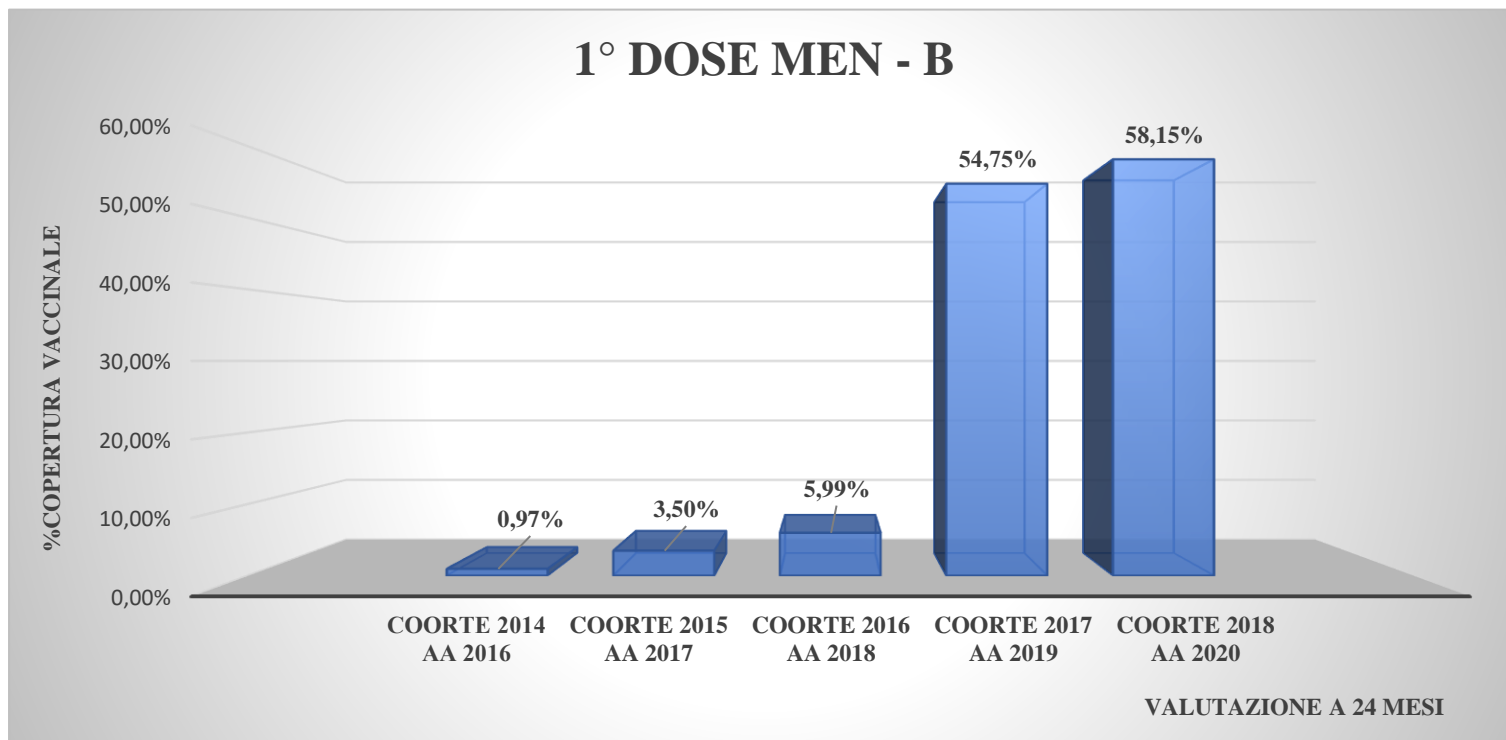
# Coperture vaccinali Regione Campania

Le azioni sinergiche poste in essere dalle Direzioni Strategiche Aziendali e dalla Regione Campania, hanno condotto alla realizzazione di un sistema vaccinale volto a garantire il raggiungimento delle **coperture vaccinali previste nel PNPV**.



Fonte: DG Prevenzione Sanitaria – Ministero della Salute  
Ultimo aggiornamento pubblicato in data 05/11/2021

# Coperture vaccinali Regione Campania



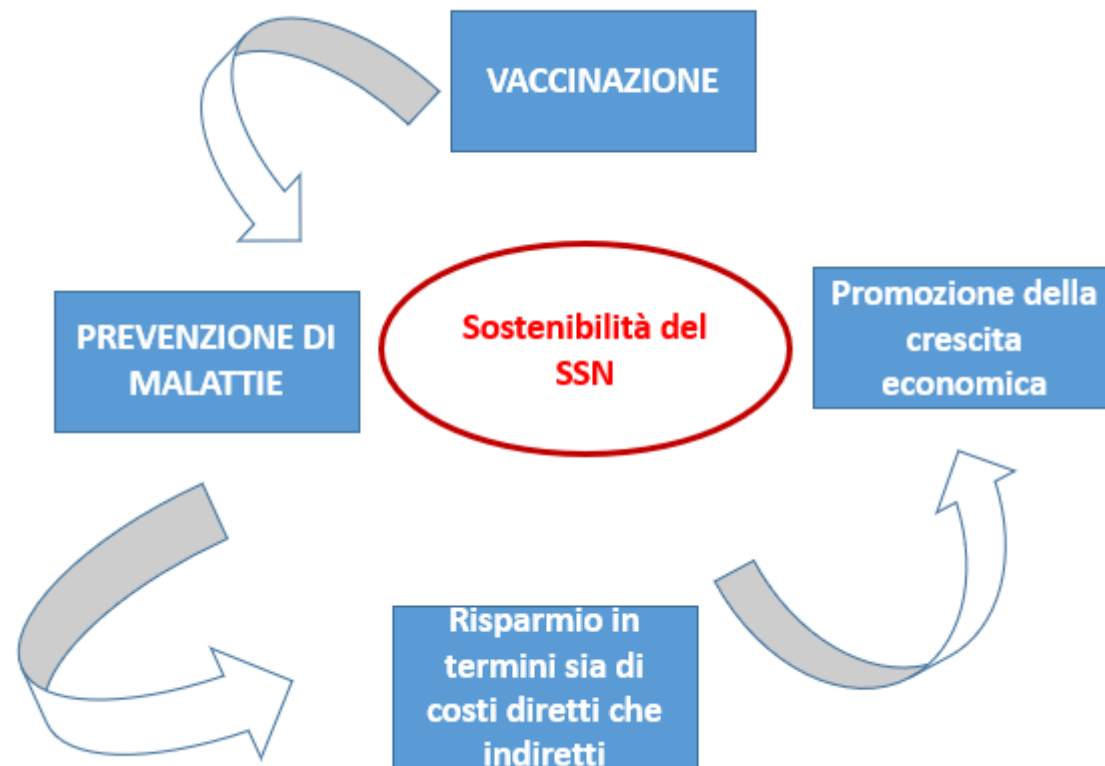
Fonte: DG Prevenzione Sanitaria – Ministero della Salute  
Ultimo aggiornamento pubblicato in data 05/11/2021

# .... In conclusione

## Azioni strategiche delle campagne vaccinali:

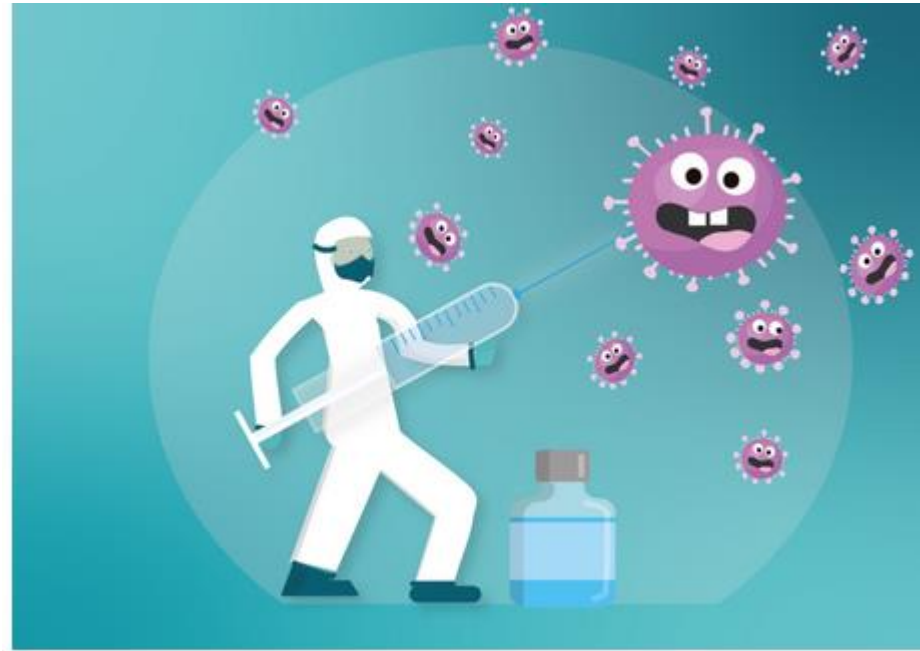
prevenire il fenomeno dell' **esitazione**.

Sono determinanti di esitazione, condizioni socio-culturali depauperate ma anche informazioni reperibili in rete che non sono fondate su evidenze scientifiche e che alimentano false credenze sulla pericolosità della somministrazione dei vaccini.



..... Grazie

per



l'attenzione .....

Dott.ssa Maria Grimaldi