

RETE ONCOLOGICA PUGLIESE

PERCORSO DIAGNOSTICO TERAPEUTICO e ASSISTENZIALE
Carcinoma di Prostata

SOMMARIO

1. RETE ONCOLOGICA PUGLIESE e composizione del GRIP “Carcinoma della Prostata”
2. LA RETE DELLE STRUTTURE OSPEDALIERE E DEI PRESIDI SANITARI DOVE SI EFFETTUANO DIAGNOSI E TRATTAMENTO DEL CARCINOMA DELLA PROSTATA
3. INTRODUZIONE
4. SCOPO
5. CAMPO DI APPLICAZIONE
6. IL DIAGRAMMA DI FLUSSO PDTA CARCINOMA PROSTATICO
7. APPROFONDIMENTI
8. MODALITA' OPERATIVE
9. RUOLO DEL CASE MANAGER
10. RUOLO DEL COORDINATORE
11. VERIFICA DI APPLICAZIONE: INDICATORI, TEMPI DI VALUTAZIONE E REGISTRAZIONE
12. RESPONSABILITA'

1. RETE ONCOLOGICA PUGLIESE E COMPOSIZIONE DEL GRIP “CARCINOMA DELLA PROSTATA”

Il GRuppo Interdisciplinare di Patologia che si occuperà della stesura del PDTA “Carcinoma della Prostata” è costituito da:

Coordinatore: Michele Battaglia (Urologo – Bari)

Gruppo di Coordinamento: Giuseppe Carrieri (Urologo – Foggia), Giancamillo Carluccio (Urologo – Tricase, Lecce), Giovanni Silvano (Radioterapista – Taranto)

Chirurgo: Giuseppe Ludovico (Urologo – Acquaviva delle Fonti Bari)

Anatomo Patologo: Giovanni Serio (Lecce)

Radiologo: Elena Ludovico (Acquaviva delle Fonti, Bari)

Radioterapista Oncologo: Giuseppe Bove (Foggia)

Medico Nucleare: Elio Perrone (San Giovanni Rotondo, Foggia)

Oncologo Medico: Angela Gernone (Bari), Vincenzo Emanuele Chiuri (Lecce)

**Rete Oncologica Pugliese
(ROP)
PRESIDI OSPEDALIERI PER IL TRATTAMENTO DEL
CARCINOMA DELLA PROSTATA**

SEDE	Oncologia Medica	Urologia	Radioterapia	Medicina Nucleare	Anatomia Patologica	Radiologia
TARANTO						
Castellaneta	1	1				1
Manduria	1					
SS Annunziata Taranto	1	1	1	1	1	1
Martina Franca	1	1				1
BAT (Barletta-Andria-Trani)						
Andria	1	1	1		1	1
ASL BA						
Molfetta		1				
Carbonara di Bari		1				
Monopoli		1				
Ospedale San Paolo	1					
FOGGIA						
Ospedali Riuniti Foggia	1	1	1	1	1	1
San Giovanni Rotondo	1	1	1	1	1	1
San Severo		1				
Cerignola		1				1
BARI						
AOU Policlinico	1	2	1	1	1	1
Ospedale Pediatrico G. XXIII		1				
IRCCS Giovanni Paolo II	1	1	1		1	1
Miulli Acquaviva delle Fonti	1	1		1	1	1
BRINDISI						
	1	1	1	1	1	1
LECCE						
Vito Fazzi Lecce	1	1	1	1	1	1
Casarano		1				
Copertino		1				
Panico Tricase	1	1		1	1	1
Casa di Cura "Città di Lecce Hospital"			1			



VOLUME DI RICOVERI PER INTERVENTI CHIRURGICI PER TUMORE MALIGNO DELLA PROSTATA - ANNI 2016-2017
PROTOCOLLO PNE - RESIDENTI IN PUGLIA - ATTIVITA' IN PUGLIA - FONTE SDO

ASL RESIDENZA		OSPEDALE DI EROGAZIONE				REPARTO DI DIMISSIONE	Nr. Ricove ri 2016	Nr. Ricove ri 2017
115	FOGGIA	115	16090501	OSPEDALE CASA SOLLIEVO DELLA SOFFERENZA	43	UROLOGIA	38	27
115	FOGGIA	114	16090701	CONSORZIALE POLICLINICO BARI	43	UROLOGIA	1	1
115	FOGGIA	115	16091001	AO UNIV. 'OO RR FOGGIA'	43	UROLOGIA	92	91
116	LECCE	114	16007801	ENTE ECCL. OSP. GEN. REG. 'MIULLI'	43	UROLOGIA	40	39
116	LECCE	116	16008001	OSPEDALE GENERALE PROV. CARD. G. PANICO	43	UROLOGIA	84	63
114	BARI	114	16007801	ENTE ECCL. OSP. GEN. REG. 'MIULLI'	43	UROLOGIA	143	132
114	BARI	116	16008001	OSPEDALE GENERALE PROV. CARD. G. PANICO	43	UROLOGIA	-	1
114	BARI	114		SORVEGLIANZA ATTIVA			7	-
114	BARI	114					9	7
114	BARI	114					3	4
114	BARI	114					-	1
114	BARI	114	16014701				CDC MATER DEI (CCR) - BARI	43
114	BARI	114	16015701	OSPEDALE DI ALTAMURA	09	CHIRURGIA GENERALE	13	11
114	BARI	114	16015803	OSPEDALE SAN PAOLO (PLESSO MOLFETTA)	43	UROLOGIA	8	10
114	BARI	114	16015901	OSPEDALE MONOPOLI	43	UROLOGIA	16	6
114	BARI	116	16016701	OSPEDALE CASARANO	43	UROLOGIA	-	1
114	BARI	114	16016901	OSPEDALE DI VENERE - BARI	43	UROLOGIA	22	10
114	BARI	113	16017401	OSPEDALE L. BONOMO - ANDRIA	43	UROLOGIA	-	1
114	BARI	114	16090101	IRCCS ONCOLOGICO - BARI	09	CHIRURGIA GENERALE	-	7
114	BARI	115	16090501	OSPEDALE CASA SOLLIEVO DELLA SOFFERENZA	43	UROLOGIA	8	14
114	BARI	114	16090701	AO CONS. POLICLINICO - BARI	09	CHIRURGIA GENERALE	-	1
114	BARI	114	16090701	CONSORZIALE POLICLINICO BARI	43	UROLOGIA	96	102
TOTALI							948	887
							++	++

VOLUME DI RICOVERI PER INTERVENTI CHIRURGICI PER TUMORE MALIGNO DELLA PROSTATA - ANNI 2016-2017

PROTOCOLLO PNE - RESIDENTI IN PUGLIA - ATTIVITA' FUORI REGIONE - FONTE SDO

112	TARANTO	010	PIEMONTE	01000300	OSPEDALE MARIA VITTORIA	1	-
112	TARANTO	010	PIEMONTE	01090400	AZIENDA OSPEDALIERO UNIVERSITARIA S.LUIG	1	1
112	TARANTO	030	LOMBARDIA	03001700	CASA DI CURA MATER DOMINI - CASTELLANZA	1	-
112	TARANTO	030	LOMBARDIA	03038902	POLO CHIRURGICO CAPITANIO	2	-
112	TARANTO	030	LOMBARDIA	03091300	OSPEDALE CARLO POMA - NIGUARDA - MILANO	-	1
112	TARANTO	030	LOMBARDIA	03092500	FONDAZIONE IRCCS CAPODARDA - OSPEDALE MAGGI	1	-
112	TARANTO	030	LOMBARDIA	03093500	IRCCS OSPEDALE SAN RAFFAELE - MILANO	4	1
112	TARANTO	030	LOMBARDIA	03093603	IRCCS OSPEDALE S. CARLO ITALIANO	2	-
112	TARANTO	030	LOMBARDIA	03094000	IRCCS OSPEDALE EUROPEO DI ONCOLOGIA-MILANO	5	5
112	TARANTO	030	LOMBARDIA	03094100	IRCCS CLIN. HUMANITAS - ROZZANO	5	2
112	TARANTO	030	LOMBARDIA	03094200	IRCCS SAN RAFFAELE TURRO	3	6
112	TARANTO	050	VENETO	05000700	OSPEDALE CLASSIFICATO SACRO CUORE - DON	-	1
112	TARANTO	050	VENETO	05002200	CASA DI CURA PRIVATA POLISP. DOTT. PEDER	-	1
112	TARANTO	050	VENETO	05012300	CASA DI CURA ABANO TERME	5	10
112	TARANTO	050	VENETO	05090100	AZIENDA OSPEDALIERA DI PADOVA	1	1
112	TARANTO	080	EMILIA ROMAGNA	080213	HESPERIA HOSPITAL MODENA S.R.L.	2	-
112	TARANTO	080	EMILIA ROMAGNA	080902	AZIENDA OSPEDALIERO-UNIVERSITARIA DI PAR	1	-
112	TARANTO	080	EMILIA ROMAGNA	080908	AZIENDA OSPEDALIERO-UNIVERSITARIA DI BOL	1	1
112	TARANTO	080	EMILIA ROMAGNA	08003110	NUOVO OSPEDALE CIVILE S.AGOSTINO - ESTE	1	-
112	TARANTO	080	EMILIA ROMAGNA	08008501	OSPEDALE "MORGAGNI-PIERANTONI" FORLI'	1	-
112	TARANTO	080	EMILIA ROMAGNA	08090302	AZIENDA OSPEDALIERA DI REGGIO EMILIA	1	-
112	TARANTO	090	TOSCANA	09090101	AZIENDA OSPEDALIERO-UNIVERSITARIA PISANA	1	-
112	TARANTO	090	TOSCANA	09090301	AZ. OSPEDALIERO - UNIVERSITARIA CAREGGI	-	1
112	TARANTO	110	MARCHE	11007601	CASA DI CURA VILLA IGEA	-	1
112	TARANTO	120	LAZIO	12007200	OSPEDALE FATEBENEFRATELLI	-	1
112	TARANTO	120	LAZIO	12015900	CASA DI CURA NUOVA VILLA CLAUDIA	-	1

23% prestazioni fuori regione

212

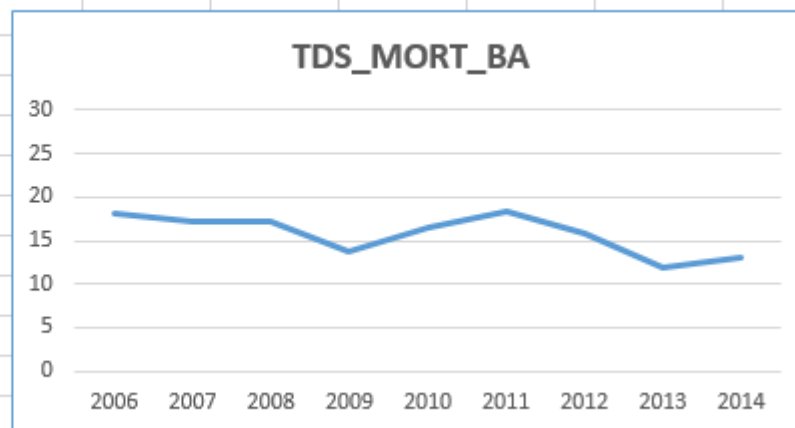
206

++

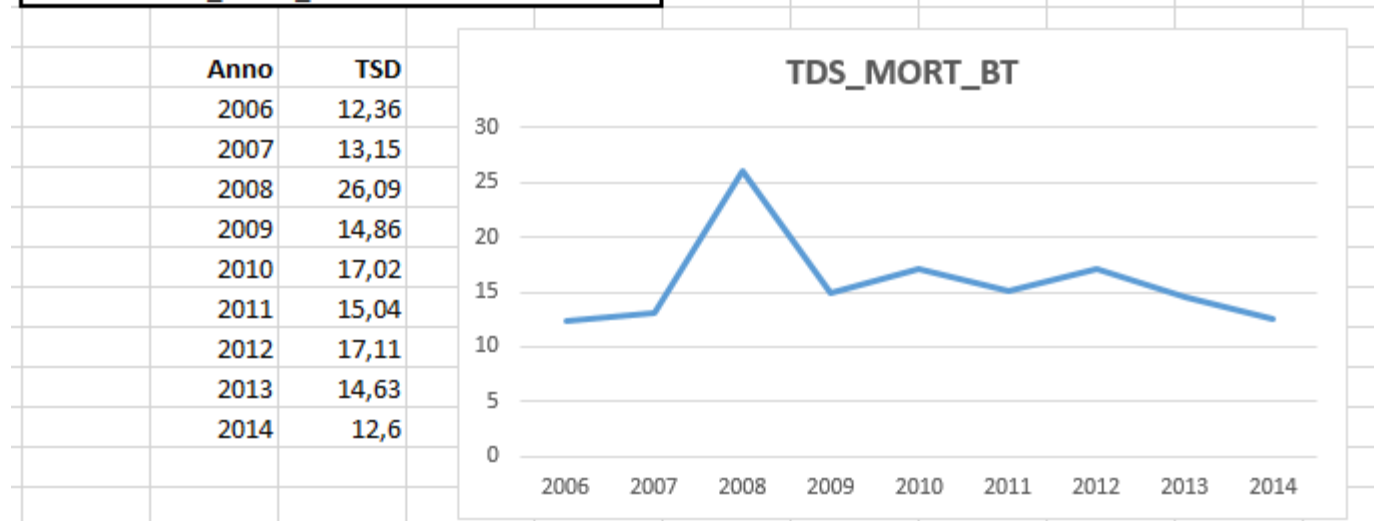
++

TREND_MORT_BA Maschi 2006-2014

Anno	TSD
2006	18,12
2007	17,25
2008	17,16
2009	13,62
2010	16,4
2011	18,27
2012	15,7
2013	11,91
2014	12,95

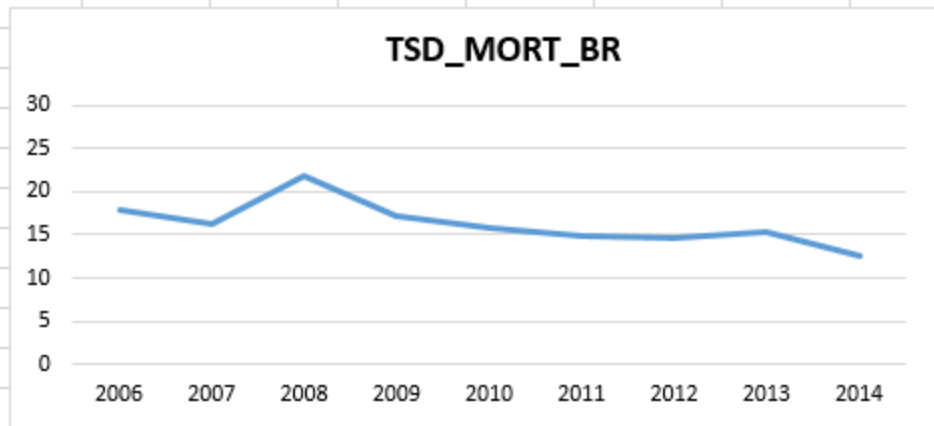


TREND_MORT_BT Maschi 2006-2014



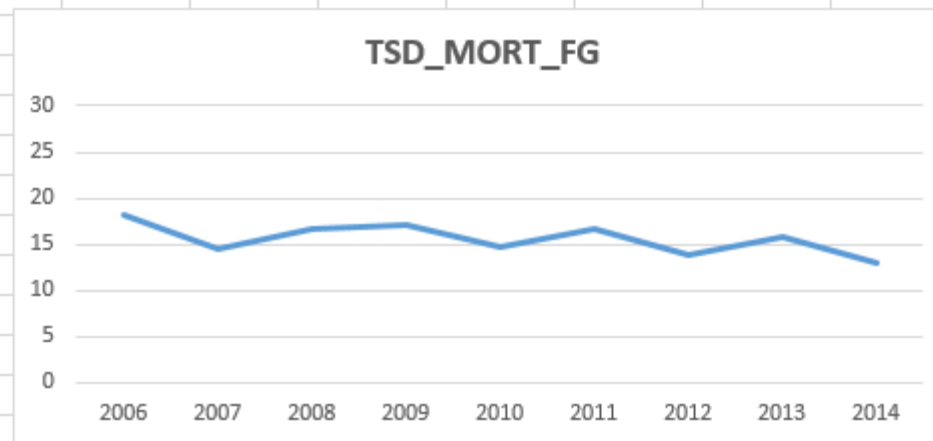
TREND_MORT_BR Maschi 2006-2014

Anno	TSD
2006	17,84
2007	16,27
2008	21,85
2009	17,26
2010	15,71
2011	14,88
2012	14,59
2013	15,3
2014	12,45



TREND_MORT_FG Maschi 2006-2014

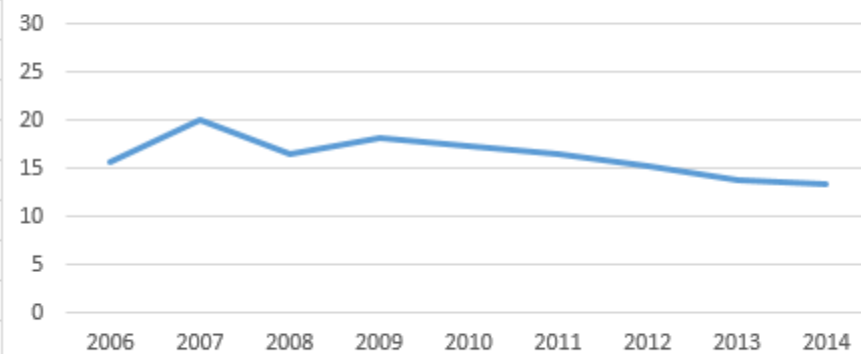
Anno	TSD
2006	18,1
2007	14,39
2008	16,59
2009	17,03
2010	14,81
2011	16,66
2012	13,94
2013	15,74
2014	12,96



TREND_MORT_LE Maschi 2006-2014

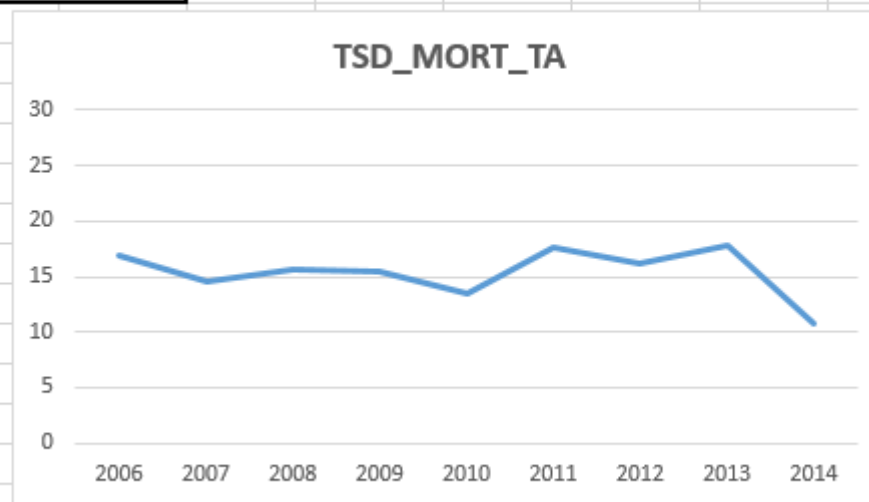
Anno	TSD
2006	15,63
2007	20,06
2008	16,56
2009	18,12
2010	17,31
2011	16,62
2012	15,37
2013	13,81
2014	13,44

TSD_MORT_LE



TREND_MORT_TA Maschi 2006-2014

Anno	TSD
2006	16,89
2007	14,54
2008	15,58
2009	15,49
2010	13,53
2011	17,66
2012	16,19
2013	17,82
2014	10,67



PUNTI DI FORZA

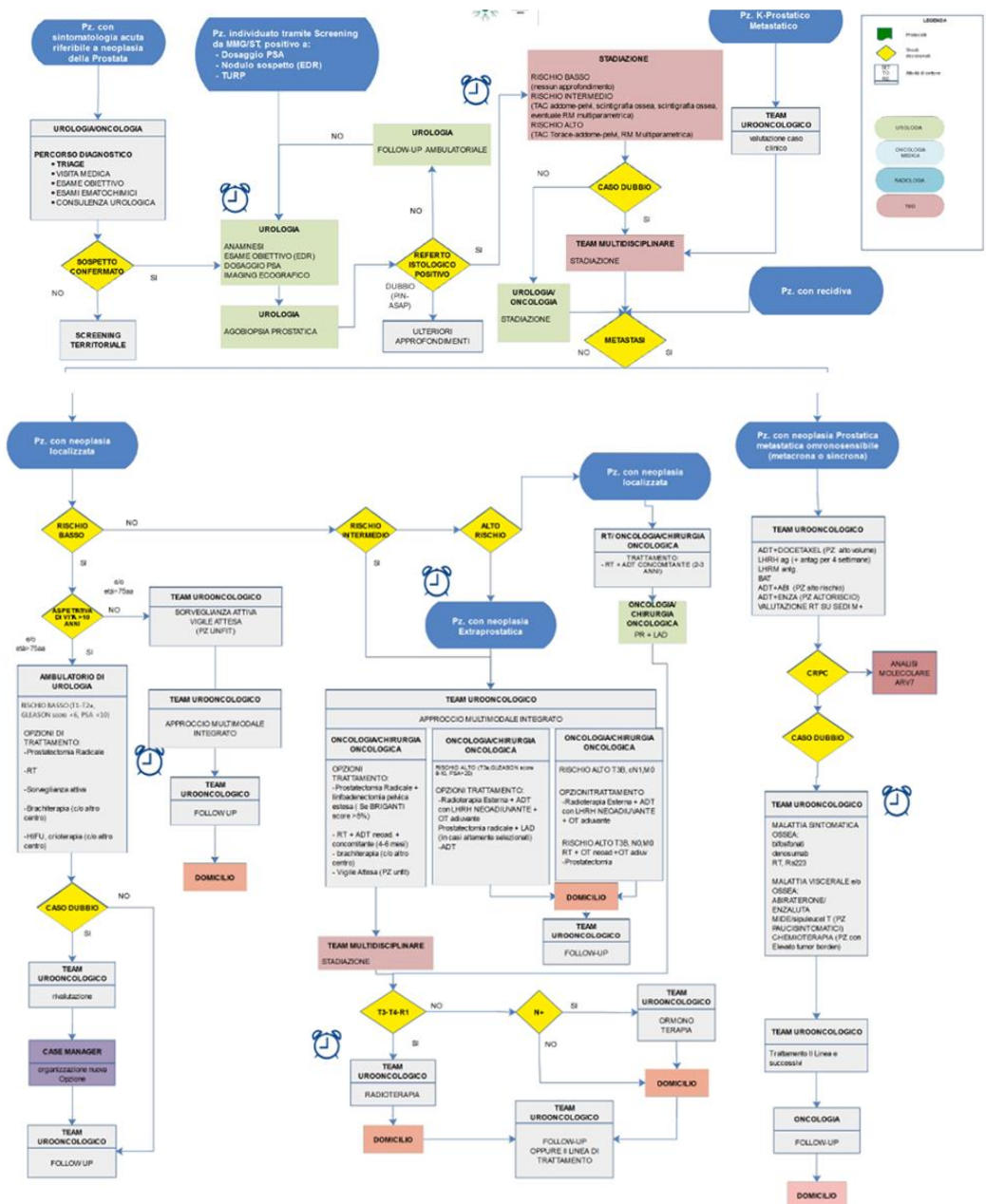
Il presente documento è uno strumento di orientamento dei comportamenti professionali che ridisegna le “formule di servizio” da garantire nelle diverse fasi del percorso del paziente, fornendo indicazioni limitatamente all’argomento in oggetto, a partire dal primo accesso del paziente al Centro di Orientamento Oncologico (COro), non escludendo l’autonomia e la responsabilità decisionale dei singoli professionisti sanitari e la corretta esecuzione delle singole prestazioni assistenziali, nel rispetto delle specifiche competenze dei professionisti.

MODALITA' OPERATIVE DEL TEAM MULTIDISCIPLINARE (TMD)

Alla ROP, attraverso i CORO e secondo le modalità stabilite dalla ROP stessa nella normativa che riguarda la loro istituzione, arrivano, pazienti con **accertata diagnosi di carcinoma di prostata, comunque eseguita, direttamente o tramite:**

- MMG
- Specialisti ambulatoriali
- Pronto Soccorso
- Tutte le altre strutture sanitarie previste nel SSN o nel pubblico privato convenzionato o nel privato

IL DIAGRAMMA DI FLUSSO DEL PDTA CARCINOMA PROSTATICO



**Dobbiamo credere in una ROR «aperta» alle periodiche modifiche ed integrazioni
ma, soprattutto.....**

**Bisogna fare uno sforzo per educare sia gli operatori
che l'utenza a farne ricorso in maniera **corretta**.**

**Un suo «adeguato impiego» può essere, almeno nella fase iniziale,
l'introduzione in maniera ESTENSIVA dei PDTA per i diversi tipi di neoplasie
«adottati dalla ROR» ed agiti in tutti
i presidi ospedalieri presenti a vario titolo sul territorio regionale**

E

**RISERVARE I CASI PIU' COMPLESSI ALLA VALUTAZIONE COLLEGIALE IN
TEAM MULTIDISCIPLINARI DI ALTO PROFILO.**

Grazie per l'attenzione